



INFORME DE COYUNTURA

MARZO 2020





ASOCIACIÓN TRABAJADORES DEL ESTADO PROV. DE BS. AS. CONSEJO DIRECTIVO PROVINCIAL

SECRETARIO GENERAL

Oscar "Colo" de Isasi

SECRETARIA GENERAL ADJUNTA

Vanina Rodriguez

INSTITUTO DE ESTUDIOS SOBRE ESTADO Y PARTICIPACIÓN (IDEP)

Martín Fontela. Director IDEP

Verónica Martínez. Coordinadora de Políticas Públicas IDEP

Coordinación y elaboración del trabajo

EQUIPO INVESTIGACIÓN IDEP

Verónica Martínez. Lic. en Economía / Lic. Lisandro Fernández / Lic. Ignacio Amigorena

Edición y corrección

Secretaría de Comunicación

www.atepba.org.ar / idep@atepba.org.ar

Año 2020



INFORME DE COYUNTURA

MARZO 2020

INTRODUCCIÓN

La provincia de Buenos Aires, al igual que el país, enfrenta una compleja situación social, económica y financiera.

La gestión de Vidal ha acompañado las políticas económicas nacionales desplegadas entre 2016 y 2019. El diagnóstico de la derecha partía de la premisa de que el país contaba con un salario “elevado” y una legislación laboral “anticuada”, que deberían ser reformados para relanzar el crecimiento económico.

Como en la experiencia neoliberal de 1976-2001, se efectivizó una reducción de los ingresos de los sectores populares y un aumento del desempleo para evitar la protesta social. Asimismo, se implementó una reforma del Estado basada en la destrucción de las facultades de control de policía y regulación, junto a un ajuste de los salarios del sector público. **Como de costumbre, el anhelado crecimiento brilló por su ausencia, aunque las condiciones de vida de las mayorías sufrieron fuertemente los efectos negativos del programa neoliberal.**

Vidal fue “solidaria” con el ajuste macrista: redujo los salarios de los/as empleados/as públicos bonaerenses, frenó la obra pública, incrementó el peso del endeudamiento de manera sustancial, permitió los aumentos de tarifas de servicios públicos y no implementó medidas que tendieran a amortiguar la crisis en los sectores más vulnerables. Por ese motivo, el Gran Buenos Aires fue la caja de resonancia de la crisis nacional y allí se registraron algunos de los más elevados niveles de desocupación, pobreza e indigencia.

En comparación con 2015 Vidal deja una provincia con una economía más pequeña, menor empleo registrado, salarios deprimidos y mayores niveles de precariedad y pobreza. Asimismo, los recursos propios presentan niveles inferiores y se encuentran condicionados por un endeudamiento en dólares que obliga a pensar estrategias de quita y renegociación.

La pesada herencia no sólo es Macri, también es Vidal.

LA PESADA HERENCIA “V”

✓ PBG: -1,9%

✓ Industria: -7,3%

✓ Desempleo: 11,6%

✓ Subempleo: 13%

✓ Destrucción de empleo:
construcción -9,4%,
industria -5,1%

✓ Salario privado: -17% vs dic.
2015

✓ Informalidad: 36%

✓ Pobreza: 38,4%

✓ Indigencia: 6,5%

✓ Deuda/Recursos: 72,6%

COYUNTURA NACIONAL

El nuevo gobierno nacional iniciado en diciembre de 2019 recibió una **“pesada herencia”**: una economía en plena retracción desde mediados de 2018, caída permanente del empleo y los salarios (particularmente los informales y del sector público), destrucción de la industria, incrementos de la pobreza y la indigencia, la mayor inflación en 29 años, déficit fiscal, suspensión de pagos a proveedores, interrupción de la obra pública y, como condicionante central, un endeudamiento externo extraordinario e impagable.

En este marco, las primeras medidas estuvieron centradas en tres ejes: por el lado **fiscal**, restablecer un nivel de **retenciones** más acorde a las alícuotas previas a 2016 (una medida tanto fiscal como de contención de los precios internos), elevar las tasa de bienes personales y colocar un impuesto a la compra de divisas. En materia de **social**, lanzar un programa alimentario para los sectores más postergados (**tarjeta alimentaria**) y congelar las tarifas de combustibles y energía. En cuanto al sector financiero, reducir paulatinamente las tasas de interés bancarias y embarcarse en **negociaciones sobre el pago de la deuda externa**, proyectado para marzo de 2020.

Los resultados económicos aún arrastran la caída iniciada en 2018. **Los salarios de los/as trabajadores/as registrados/as cayeron, según el INDEC, un 6,1% en 2019, pero si se cuenta desde diciembre de 2015, la reducción se aproxima al 20%**. Para informales y empleados/as del sector público la disminución es 10 puntos mayor. La industria acumula variaciones interanuales negativas desde mayo de 2018 (con la excepción de diciembre de 2019, cuando creció un 1,2% en relación a igual mes del año anterior) y acumuló una merma de 6,1% en todo 2019. Como de costumbre, el dato impacta en el empleo, y hacia septiembre de 2019 la desocupación alcanzó el 9,7%.

El dato que, por el momento, ha generado expectativas promisorias ha sido la inflación: la misma muestra una reducción que invita a revisar las proyecciones para el año. Después del 53,8% de inflación acumulada en 2019, el 2,3% mensual de enero 2020 fue el valor más bajo desde julio del año pasado. Si se asienta esta tendencia, es esperable que la inflación de 2020 se ubique en torno al 40% acumulado, aunque aún es prematuro aventurar hipótesis al respecto.

I. ECONOMÍA

A. ESTRUCTURA

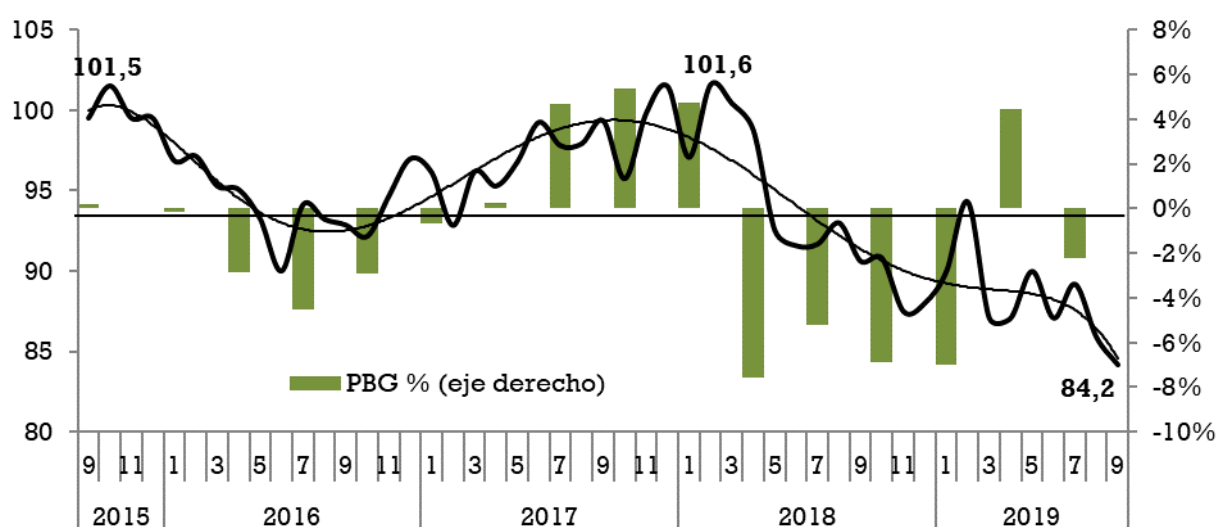
Los datos de actividad económica de la provincia muestran que Vidal ha dejado tierra arrasada en la provincia. El producto bruto geográfico (la actividad económica provincial) se ubicó en el tercer trimestre de 2019 prácticamente un 2% debajo de la de igual período de 2018. En los tres primeros periodos de 2019 se acumuló una merma de 1,3% (cuadro 1). En una mirada de más largo plazo, se advierte que **la actividad económica** (gráfico 1) **durante la gestión Vidal muestra apenas 5 trimestres de crecimiento interanual y 11 de caída.**

Cuadro 1. Actividad y producción industrial en la provincia de Buenos Aires.

I. Actividad económica	Fecha	Respecto al período anterior	Respecto de igual período año anterior	Acumulado
Producto Bruto Geográfico	III 2019	-1,8%	-1,9%	-1,3%
Producción industrial (ISIM)				
Total	sep-19	-2,0%	-7,1%	-7,3%
Alimentos y bebidas	sep-19	-3,4%	4,2%	-1,9%
Productos químicos	sep-19	-11,8%	-23,5%	-7,1%
Maquinarias y equipos	sep-19	2,3%	2,4%	-4,8%
Textiles	sep-19	3,9%	-5,5%	-26,9%
Automotores	sep-19	-7,3%	-19,6%	-23,6%
Refinación de petróleo	sep-19	-8,8%	5,2%	0,4%
Metales comunes	sep-19	-13,4%	-13,2%	-13,4%
Papel y cartón	sep-19	-0,9%	-14,8%	-14,5%
Caucho y plástico	sep-19	8,3%	-5,3%	-16,7%
Minerales no metálicos	sep-19	5,6%	-2,9%	-4,9%
Tabaco	sep-19	-3,0%	13,9%	0,0%

Fuente: Ministerio de economía de la PBA.

Gráfico 1. Evolución del índice de la industria manufacturera provincial (base 2012=100) y de la variación interanual del PBG. Septiembre 2015-Septiembre 2019.



Fuente: elaboración propia en base a Ministerio de Economía de la PBA.

Por el lado de la producción industrial, uno de los principales vectores de empleo bonaerenses (el 50% de la industria nacional se concentra en la provincia), la caída ha sido de 7,3% en los primeros nueve meses del año.

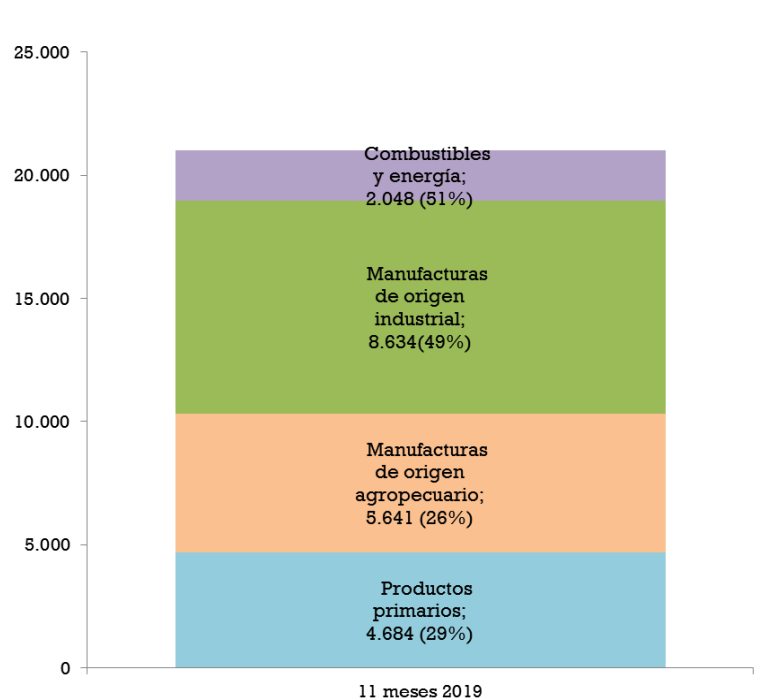
La contracción es especialmente acuciante en caucho y plástico, papel y cartón, metales comunes, automotores y textiles. Estos últimos dos rubros acumularon en los primeros nueve meses de 2019 caídas en torno al 25%, en tanto los demás rubros lo hicieron por debajo del 10%, lo que implica una destrucción de puestos de trabajo muy significativa, comparable a la mayor crisis de la historia argentina a principios del siglo XXI. La situación se ha hecho particularmente grave desde 2018, cuando la caída en la producción manufacturera ha llevado a que en septiembre de 2019 la misma registrara un nivel un 16% inferior al de 4 años antes.

Indicadores similares pueden observarse si se miran las ventas en los supermercados, donde según el INDEC, **en el Gran Buenos Aires hacia noviembre de 2019 se habían vendido un 10,3% menos bienes que en los once primeros meses de 2018** (año de por sí, recesivo). En la misma línea, la pérdida de poder adquisitivo del salario y la inflación redujeron la las ventas de los vehículos: las motos inscribieron un 41% menos unidades en 2019 en relación a 2018, en tanto que para los autos la reducción fue aún mayor, 45%.

B. SECTOR EXTERNO

El sector externo en la provincia de Buenos Aires muestra que la provincia tuvo una mejor performance que en 2018.

Gráfico 2. Exportaciones provinciales por grandes rubros (USD corrientes). En porcentaje la participación en el total nacional. Enero-Noviembre 2019.



Fuente: Ministerio de Economía de la PBA.

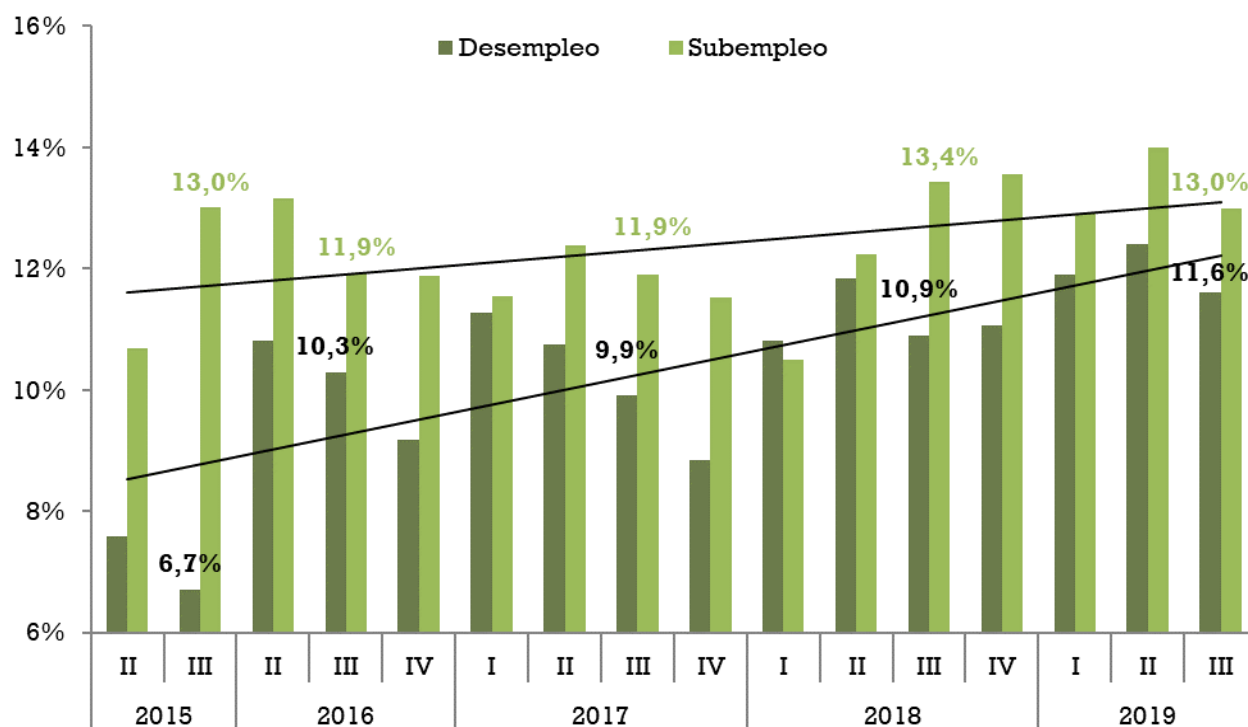
Gracias a una mejor cosecha en 2019 las ventas externas en los primeros 11 meses superaron a las de igual período de 2018 en un 10%, aunque no de manera pareja: mientras productos primarios, manufacturas de origen agropecuario, y combustibles y energía crecieron significativamente (38%, 8% y 71% respectivamente), **las manufacturas de origen industrial, a tono con el proceso de desindustrialización, cayeron un 7%**. También aquí cabe mencionar que terció la contracción de Brasil, principal destino de las exportaciones de vehículos automotores del país y donde la provincia de Buenos Aires concentra importantes unidades productivas (Tigre, Campana, Zárate, etc.).

II. TRABAJO Y SALARIOS

A. TASAS BÁSICAS

Las evidencias sobre empleo en la provincia del tercer trimestre de 2019 muestran los efectos de las políticas económicas implementadas en los últimos 4 años. Las tasas de desempleo alcanzaron el 11,6%, el mayor registro para ese período desde 2006. En tanto el subempleo trepó al 13%.

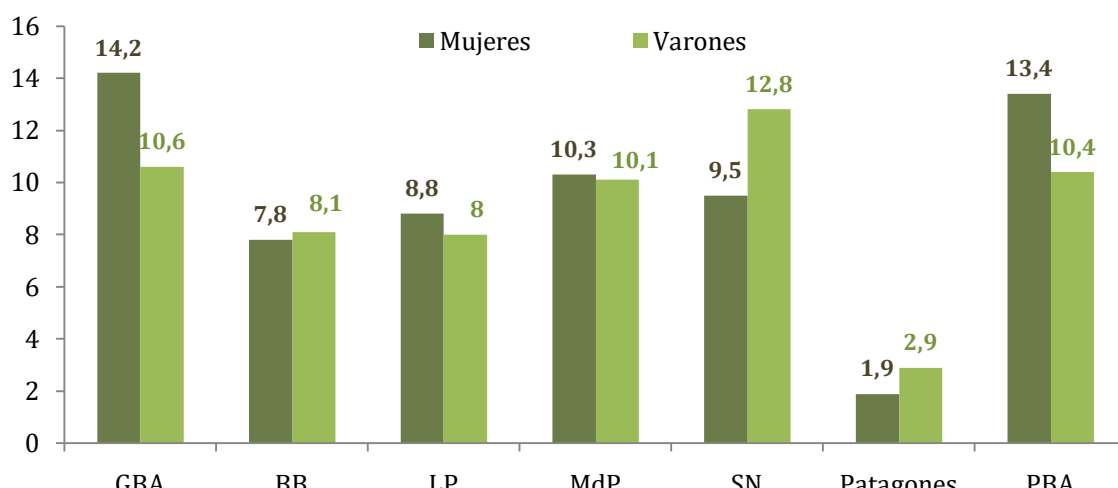
Gráfico 3. Evolución del desempleo y subempleo en la provincia de Buenos Aires. II trimestre 2015-III trimestre 2019.



Fuente: elaboración propia en base a INDEC.

Las tendencias indican que el plan de elevación del desempleo para reducir el poder de negociación de los/as trabajadores/as que se aplicó a nivel nacional tuvo como epicentro a la provincia de Buenos Aires, particularmente al Gran Buenos Aires. Mientras la tasa nacional desempleo fue de 9,7% y en territorio bonaerense de 11,6%, en el GBA fue de 12,1%. San Nicolás – Villa Constitución sufrió un cambio notable, pues de ser un aglomerado con bajos niveles de desempleo marcó un 11,9% en el tercer trimestre de 2019. Allí operó la desindustrialización de la que se habló previamente, en una localidad que concentra buena parte del corredor sidero-metalúrgico del país. En el caso de Mar del Plata la cifra fue de 10,2%, donde se observaron cierres o suspensiones de firmas emblemáticas como Zanella; mientras que Gran La Plata fue de 8,4%, Bahía Blanca 7,9% y Viedma – Patagones 2,9%.

Gráfico 4. Desocupación por género en la provincia de Buenos Aires, según aglomerado. III trimestre 2019.



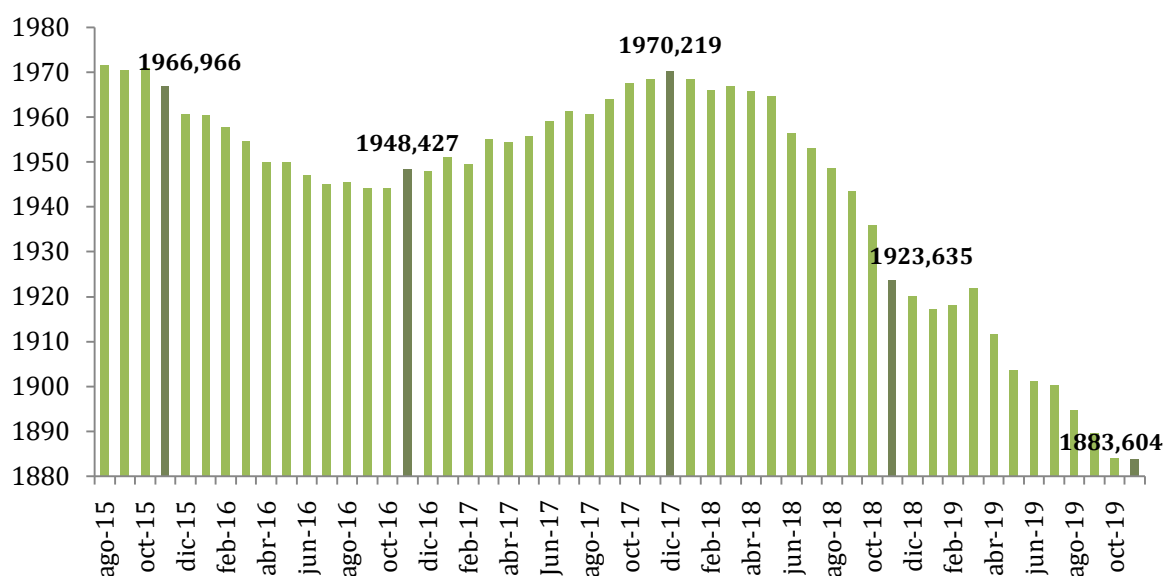
Fuente: elaboración propia en base a INDEC.

Por su parte, la desocupación por género continúa mostrando las tendencias asociadas a la desigualdad en el ámbito laboral. En los partidos del GBA se advierte la mayor brecha entre varones y mujeres donde, dentro de un territorio con altos índices de desempleo, ser mujer implica un 33% más de chances de ser desempleado/a que para el caso de los varones. Si bien en Bahía Blanca, San Nicolás-Villa Constitución y Viedma-Carmen de Patagones las mujeres tienen menores tasas de desempleo que los varones, también allí puede operar el “efecto desaliento” (mujeres que no buscan empleo y por ende, no ingresan al registro de desocupados).

B. EMPLEO REGISTRADO

El empleo privado registrado en la provincia de Buenos Aires hacia noviembre de 2019 registró las cifras más bajas en más de 6 años (1,8 millones de trabajadores/as registrados/as).

Gráfico 5. Evolución del empleo privado registrado. Miles. Agosto 2015 - Noviembre 2019.



Fuente: elaboración propia en base a MTEySS.

En 4 años se perdieron unos 83.000 empleos privados registrados, es decir, unos 1.730 por mes. La reducción no se detuvo desde diciembre de 2017.

Cuadro 2. Empleo provincial

II. Empleo y salarios	2019	Respecto al período anterior	Respecto de igual período año anterior	Acumulado
Empleo privado registrado GBA	dic	-0,5%	-2,7%	-2,9%
Asalariados registrados del sector privado (total provincia)	nov	0,0%	-2,1%	-2,6%
Empleo privado registrado GBA				
Total	III trim	-1,0%	-3,1%	-2,9%
Industria	III trim	-1,5%	-5,1%	-5,1%
Construcción	III trim	-5,6%	-11,7%	-9,4%
Comercio y servicios	III trim	-0,1%	-1,2%	-1,5%

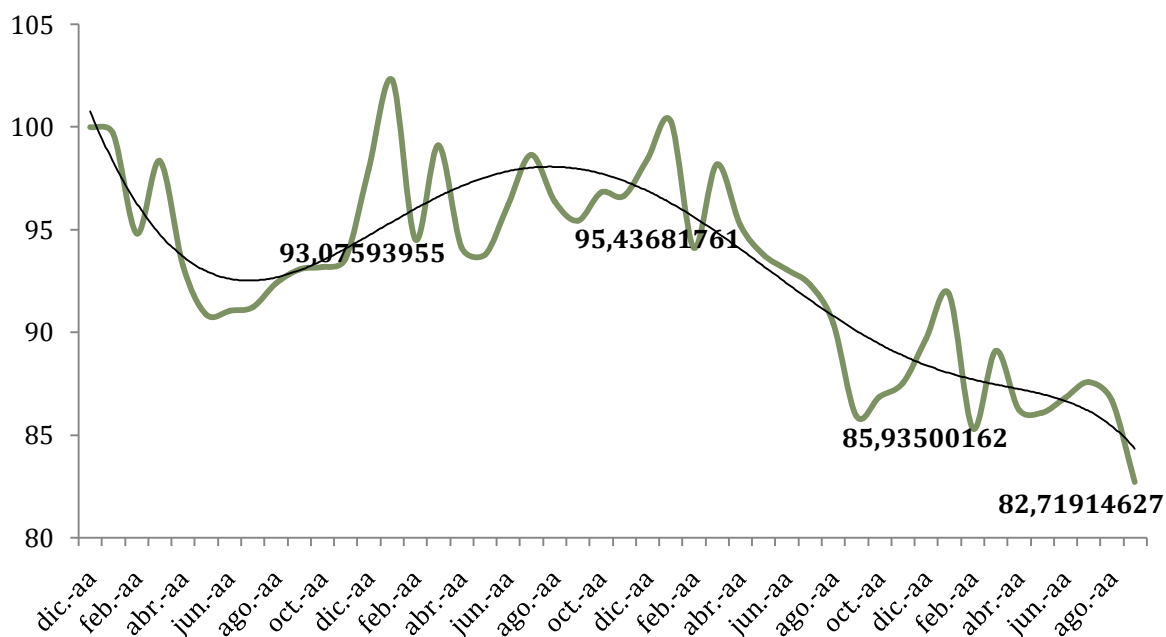
Fuente: elaboración propia en base a datos de MTEySS.

El empleo privado registrado sólo en el GBA acumuló una caída de 2,9% durante 2019, una cifra superior a la caída de 2,6% acumulada a noviembre en toda la provincia. Dentro de los 24 partidos del conurbano **el sector más afectado fue la construcción, que perdió sólo en nueve meses el 9,4%** de los/as trabajadores/as registrados que contaba en 2018. La **industria** también anotó la crisis, con **una reducción de 5,1%** hacia el tercer trimestre. Tampoco salió indemne el comercio y los servicios, que había expulsado al 1,5% de empleados/as que contaban en 2018 en los primeros tres trimestres de 2019.

C. SALARIOS

Los salarios, en el marco de la destrucción del empleo privado registrado y la crisis económica general, fueron la otra pinza que afectó al trabajo en estos cuatros años. **Los/as asalariados/as del sector privado registrado vieron reducir su poder adquisitivo en un 17% en los prácticamente cuatro años que pasaron entre diciembre de 2015 y septiembre de 2019.** La cifra es “optimista porque no registra la nueva caída de salarios que sobrevino en el último trimestre del año pasado. Por cierto, resulta una estimación “de mínima” porque es sabido que el empleo no registrado y el del sector público fueron los más perjudicados (aunque no se cuenta con las evidencias provinciales respectivas).

Gráfico 6. Evolución del salario real del sector privado registrado en la PBA. Diciembre 2015-Septiembre 2019.



Fuente: elaboración propia en base a datos de MTEySS e INDEC.

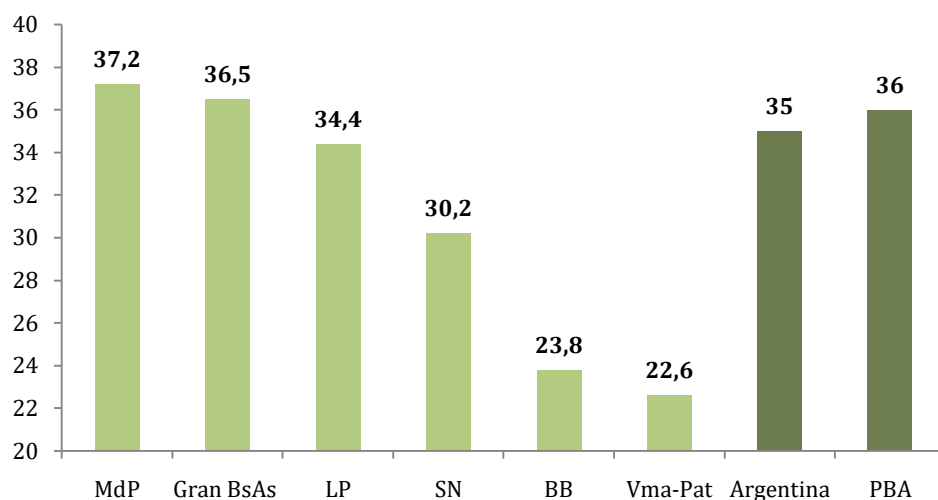
En estimaciones realizadas previamente por el IDEP para analizar los salarios del sector público bonaerense, **la pérdida del poder adquisitivo de un caso testigo de ley 10.430 (que cobró unos \$ 28.058 en enero) fue de 17% sólo entre enero de 2019 e igual mes de 2020.**

D. INFORMALIDAD

La informalidad en la provincia de Buenos Aires se ubica levemente por encima del promedio del país. En el tercer trimestre de 2019 la cantidad de asalariados/as sin descuento jubilatorio era de 35%, en tanto que en territorio bonaerense ese valor alcanzaba el 36%.

Gráfico 7. Informalidad laboral en la provincia de Buenos Aires, por aglomerado y total país.

III trimestre 2019 (%).



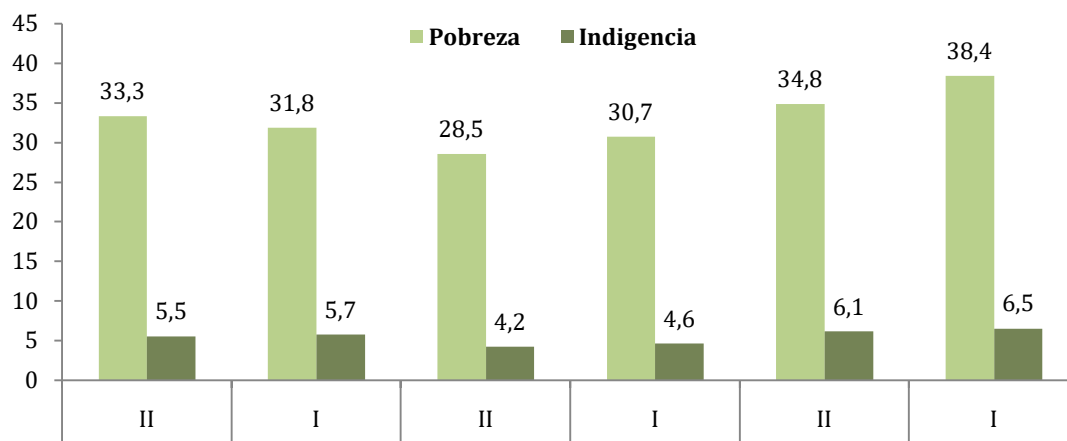
Fuente: Elaboración propia en base a INDEC.

Mar del Plata sobresale en el indicador con un 37,2% y el conurbano también supera la media al anotar un 36,5%. En el otro extremo, Bahía Blanca – Cerri y Viedma – Patagones tienen cifras inferiores al 25%. La cifra resulta superior a la registrada tres años antes, pues en 2016 la informalidad (medida por esta vía) se ubicaba unos dos puntos porcentuales por debajo de este valor.

E. POBREZA/INDIGENCIA

La pobreza y la indigencia en la provincia de Buenos Aires acompañan el derrotero señalado por los datos de actividad y empleo: un crecimiento significativo que sólo al primer semestre de 2019 llevó los valores en torno al 40% de pobreza y de 7% de indigencia.

Gráfico 8. Evolución de la pobreza y la indigencia en la provincia de Buenos Aires. II semestre 2016 – I semestre 2019.



Fuente: elaboración propia en base al Ministerio de Economía de la PBA.

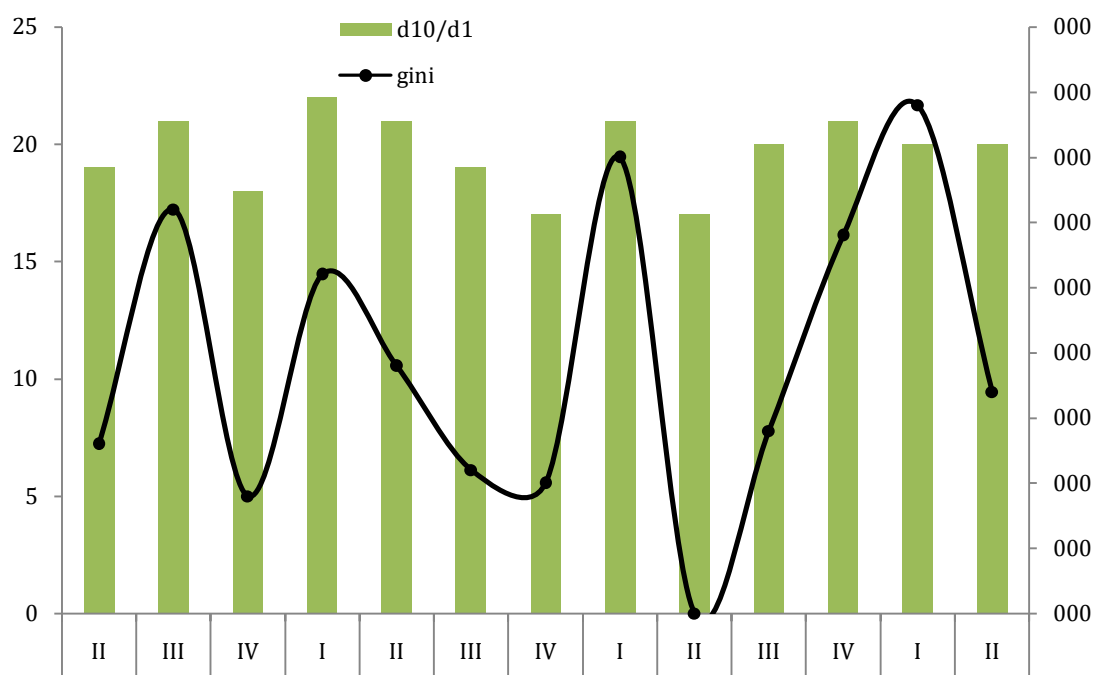
Los datos proyectados hacia el segundo semestre de 2019 anticipan una suba en torno a los 5 puntos porcentuales. Esto llevaría la pobreza bonaerense por encima del 40% de los/as habitantes de la provincia, con niveles de indigencia que se aproximarían al 10%.

En el caso de la pobreza, **los 24 partidos del conurbano se han transformado en el epicentro de la crisis: allí prácticamente el 40% de las personas están por debajo de la línea de pobreza y un 7% de la de indigencia**. En San Nicolás-Villa Constitución y Viedma-Carmen de Patagones la pobreza llega al 36,2%, mientras que en el Gran La Plata alcanzaba el 32%, Mar del Plata el 30% y Bahía Blanca-Cerri el 24%.

F. DISTRIBUCIÓN DEL INGRESO

La distribución del ingreso en la provincia de Buenos Aires no ha mostrado mayores cambios en tiempos recientes. De manera llamativa, se advierten tendencias similares en los últimos 3 años (dada la información disponible), donde la desigualdad entre el 10% más rico y el 10% de menores ingresos oscila en torno a las 20 veces. Por su parte, el coeficiente de gini (que a medida que se aproxima a 0 marca mayor equidad y cuando se acerca a 1 registra aumentos en la desigualdad), si bien ha tenido un comportamiento oscilante, se ubica aproximadamente durante este período en el orden del 0.41.

Gráfico 9. Evolución de los indicadores de desigualdad en la provincia de Buenos Aires. II trimestre 2016-II trimestre 2019.



Fuente: elaboración propia en base a datos del Ministerio de Economía de la PBA.

CUENTAS FISCALES

A. AIF

Las cuentas fiscales de la provincia muestran que, hacia el primer semestre de 2019 mostraban que la provincia tuvo ingresos inferiores a los de 2018 (en términos reales, es decir, descontando la inflación). Ello fue resultado de una caída de 39% de los recursos de capital y de 0,7% de los corrientes.

Cuadro 3. Esquema Ahorro-Inversión-Financiamiento. I semestre 2019.

AIF	Período	2019	2018	Variación % interanual real
Ingresos totales	I sem	444.893	296.954	-1,1%
Ingresos corrientes	I sem	442.087	293.903	-0,7%
Tributarios	I sem	319.190	234.618	-10,2%
de origen provincial	I sem	171.023	132.996	-15,1%
de origen nacional	I sem	148.167	101.622	-3,8%
Contribuciones a la seguridad social	I sem	71.595	46.106	2,5%
No tributarios	I sem	51.302	13.179	157,0%
Rentas de la propiedad	I sem	7.507	2.836	74,7%
Transferencias corrientes	I sem	28.319	7.898	136,7%
Otros	I sem	15.476	2.445	317,8%
Ingresos de capital	I sem	2.806	3.051	-39,3%
Gastos totales	I sem	442.756	299.136	-2,3%
Gastos corrientes	I sem	424.806	284.299	-1,4%
Gastos en consumo	I sem	207.433	149.823	-8,6%
personal	I sem	192.025	141.107	-10,2%
bienes y servicios	I sem	15.408	8.716	16,7%
Rentas de la propiedad (Intereses)	I sem	33.642	13.884	60,0%
Prestaciones de la seguridad social	I sem	84.293	57.883	-3,9%
Transferencias corrientes	I sem	97.980	61.369	5,4%
Otras pérdidas	I sem	1.458	1.340	-28,2%
Gastos de capital	I sem	17.950	14.837	-20,1%
Resultado financiero (ingresos totales - gastos totales)	I sem	2.137	-2.182	-164,7%
Resultado primario (sin intereses)	I sem	35.779	11.702	101,8%

Fuente: elaboración propia en base a Contaduría de la PBA.

Por el lado de los gastos, **sin dudas el ajuste corrió a cuenta de los salarios: una reducción de 10,2 % en personal, que implica una pérdida del poder adquisitivo de los/as asalariados/as del sector público bonaerense hacia junio de 2019**. También los gastos de capital (obras públicas) sufrieron las consecuencias del ajuste, pues cayeron un 20% y probablemente lo hagan aún más cuando se conozcan los datos de cierre.

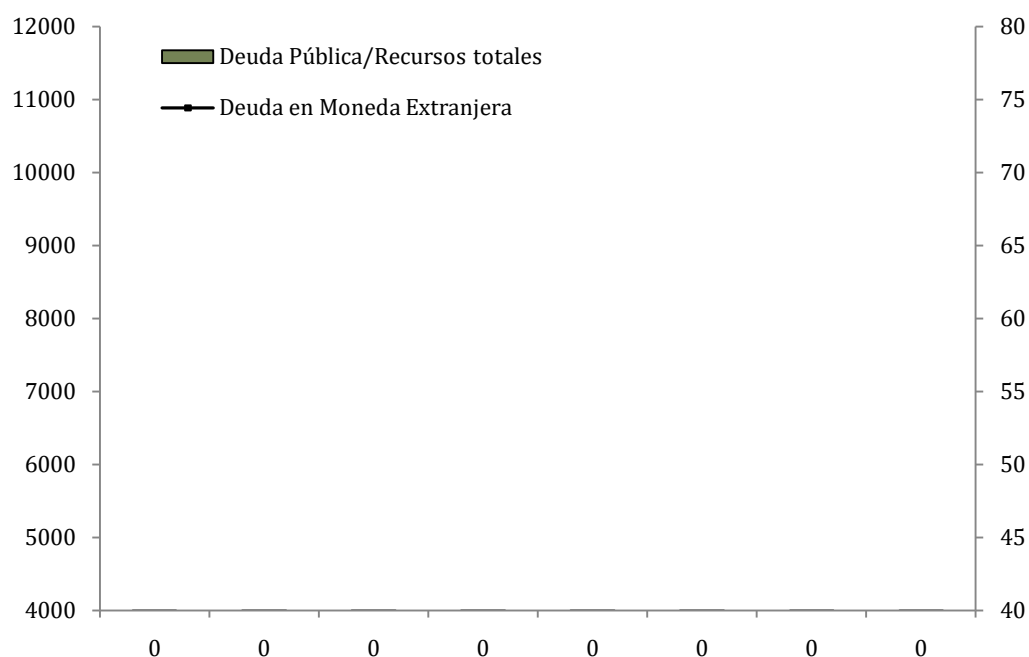
En cambio, **el rubro que más aumentó en materia de gastos fue el pago de intereses de la deuda pública**. Crecieron un 60% en comparación con el primer semestre de 2018, y se descuenta que terminen haciéndolo aún más dadas las devaluaciones del tipo de cambio (que elevan el peso de la deuda dolarizada en pesos) hacia el segundo semestre. Justamente, a tono con el gobierno nacional, Vidal llevó el endeudamiento en moneda extranjera del 55% al 82% del total.

Si se mira la recaudación propia total de 2019, la provincia obtuvo un 5,1% menos de ingresos, en términos reales, que en 2018. Ello obedeció a una reducción de la actividad económica que contrajo los fondos provenientes de ingresos brutos, impuestos de sellos, automotores e inmobiliario.

B. ENDEUDAMIENTO

Por el lado de la deuda pública, la misma ha crecido de manera considerable durante la gestión de Vidal. Pasó de unos USD 5,4 mil millones en 2015 a unos USD 9,2 mil millones en el primer trimestre del año pasado. De esta forma, pasó de representar del 44% al 72,6% de los recursos provinciales en tan sólo tres años y medio. Ello condiciona al erario público, **pues la herencia que deja Vidal es que mientras en 2015 se utilizaban el 2,6% de los recursos al pago de la deuda, ahora se gasten más del 7%.**

Gráfico 10. Evolución de la deuda pública provincial en moneda extranjera (millones de dólares) y el porcentaje de deuda en relación a los recursos totales. Años 2015-I sem. 2019.



Fuente: elaboración propia en base a Ministerio de Economía de la PBA.