

# INFORME DE COYUNTURA

## PROVINCIA DE BUENOS AIRES

### INFORME N°2

SEPTIEMBRE 2017



**INFORME DE COYUNTURA  
PROVINCIA DE BUENOS AIRES**

INFORME N°2 SEPTIEMBRE 2017







Presentamos el segundo informe de coyuntura del 2017. En esta oportunidad se analizan datos del segundo trimestre, haciendo hincapié en aquellos que nos muestran el estado de la economía provincial y sus repercusiones en el mercado de trabajo, así como las cuentas provinciales el nivel de endeudamiento. Vale aclarar que no han sido incorporados los datos de pobreza, por no estar disponibles los mismos al momento de redactar el presente informe.

**SINTESIS NIVEL NACIONAL**

– **Economía nacional:** La comparación del Producto Bruto Interno entre el primer trimestre de 2017 contra el mismo período de 2016, arroja una leve subida de 0,3% (Fuente: INDEC). La actividad económica que más creció fue la Construcción con un crecimiento del 13,2% a junio de 2017 respecto a igual mes del año anterior. Le siguen Pesca con un crecimiento del 7,3%, Industria manufacturera 6,2% e Intermediación financiera también con un 6,2% para el mismo período sectores (Fuente: INDEC).

– **Industria nacional:** dentro de los sectores industriales, si comparamos al dinámica de los sectores, considerando el período enero-julio entre 2017 y 2016, vemos que el sector textil cayó un 12,9%, del mismo modo que el sector alimenticio lo hizo en un 0,1%, edición e impresión 3,6% y papel y cartón 2,8%. Entre los sectores que muestran un crecimiento tenemos Industrias metálicas básicas 3,4% e Industria automotriz 5,8% (Fuente: INDEC).

– **Intercambio comercial Argentino:** el acumulado de los primeros siete meses arroja una déficit comercial de 3.428 millones de dólares (Fuente: INDEC).

– **Canasta básica y SMVM:** La Canasta Básica Total (CBT) para un hogar de cuatro miembros (Hogar 2 en la metodología del INDEC) en julio de 2017 alcanzó los 15.024 pesos y la Canasta Básica Alimentaria (CBA) fue de 6.132 pesos<sup>1</sup>. Mientras que el Salario Mínimo Vital y Móvil a julio de 2017 fue de 8.860 pesos; y la jubilación mínima es de 6.394 pesos. Asimismo, la Asignación Universal por Hijo fue de 1.246 pesos a julio de 2017 (Fuentes: INDEC y Ministerio de Hacienda de la Nación)

– **Inflación.** El Índice de Precios al Consumidor (IPC)

1.- La Canasta Básica Alimentaria (CBA) se ha determinado tomando en cuenta los requerimientos normativos kilocalóricos y proteicos imprescindibles para que un varón adulto, de entre 30 y 60 años, de actividad moderada, cubra durante un mes esas necesidades. Se seleccionaron los alimentos y las cantidades en función de los hábitos de consumo de la población a partir de la información provista por la Encuesta de Ingresos y Gastos de los Hogares (ENGHo). Para determinar la Canasta Básica Total (CBT) se amplía la CBA, considerando los bienes y servicios no alimentarios. La estimación se obtiene mediante la aplicación del coeficiente de Engel (CdE), definido como la relación entre los gastos alimentarios y los gastos totales observados en la población de referencia (Fuente: INDEC)

PROVINCIA DE BUENOS AIRES **PROVINCIA DE BUENOS AIRES**

del mes de agosto de 2017, muestra que la inflación acumulada durante 2017 llega al 15,4% a nivel nacional. Esto representa un aumento del 1,4% en agosto respecto al mes anterior. Los rubros que más han crecido durante el año fueron Viviendas, agua, electricidad, gas y otros (26,8%), Educación (25,3%) y Comunicación (23,1%). (Fuente: INDEC)

– **Mercado de trabajo.** Al I trimestre de 2017, la desocupación abierta para los 31 aglomerados de la Encuesta Permanente de Hogares trepó al 9,2% y bajó al 8,7% en el segundo trimestre (recordemos que en el IV Trim.2016 fue de 7,6%), mientras que la subocupación llegó al 11% (Fuente: Ministerio de Hacienda de la Nación). Esto puede deberse al efecto desaliento causado por la búsqueda laboral sin resultados, y por impulso de la obra pública apalancada desde el gobierno con endeudamiento externo.

papel y cartón, en menor escala productos químicos y vehículos automotores; recuperándose los minerales no metálicos, alimentos y bebidas y algo de maquinarias y equipos.

**Cuadro 1:** Indicador Sintético Industria Manufacturera provincia de Buenos Aires. Nivel y Variaciones por Rama. Abril 2017. Índice base 2012=100

Rama	Índice Abril-17	Variación		
		Mes anterior	Igual mes del año anterior	Acumulado 2017 con respecto a igual acumulado año anterior
Alimentos y bebidas	96,5	-12,7%	6,3%	3,3%
Tabaco	58	-18,9%	-29,0%	-15,1%
Textiles y cueros	77,4	-10,8%	-21,8%	-22,2%
Papel y cartón	81,3	-25,0%	-16,4%	-3,1%
Refinación de petróleo	106	0,9%	3,0%	2,1%
Productos químicos	105,3	-1,6%	-4,7%	-3,7%
Caucho y plástico	94,6	8,4%	4,1%	1,7%
Minerales no metálicos	79,9	-9,9%	9,0%	2,1%
Metales comunes	89,3	1,4%	3,7%	2,3%
Máquinas y equipos	91,1	-3,8%	5,2%	1,2%
Vehículos automotores	81,1	-13,4%	-1,5%	7,7%
<b>Industria Manufacturera</b>	<b>92,5</b>	<b>-8,1%</b>	<b>-1,3%</b>	<b>-1,4%</b>

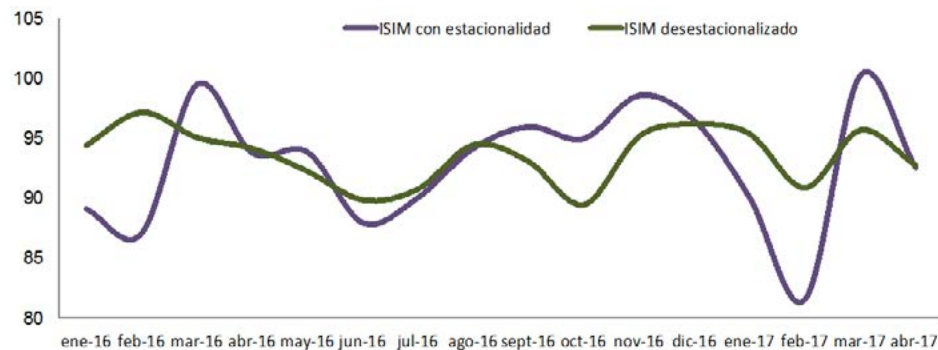
Fuente: Dción Estadísticas- Ministerio de Economía de la Provincia de Buenos Aires.

**I – ACTIVIDAD ECONÓMICA**

Para la provincia de Buenos Aires, vemos en el cuadro 1 que el conjunto de **la industria manufacturera provincial registró en abril del 2017 una caída importante de 8,1% en relación a marzo, y de 1,3% respecto a igual mes del año anterior** (similar a la pérdida en el acumulado interanual de 1,4%). Entre las ramas que muestran un mayor deterioro entre años se encuentra: textiles y cueros (por la apertura importadora que afecta gravemente a este sector), tabaco,

Por otro lado, se observa que la dinámica de la industria provincial exhibe una tendencia negativa en todo el 2016. La serie con estacionalidad cae fuertemente en febrero del 2017, se recupera en marzo y vuelve a caer en abril, pero como se aprecia en el gráfico 1, el índice sin estacionalidad es permanentemente inferior a 100 durante todo el 2016 y lo que va del año.

**Gráfico 1:** Indicador Sintético de la Industria Manufacturera. (2016-2017)



Fuente: Dción Estadísticas- Ministerio de Economía de la Provincia de Buenos Aires

De este modo, el sector industrial, uno de los más importantes a nivel económico provincial por su aporte al producto y la generación de empleo, continúa mostrando una dinámica recesiva.

**Sector externo**

Durante los últimos años, las exportaciones provinciales exhiben un deterioro en el valor generado. Los datos del acumulado entre enero-junio de 2017 arrojan

9.344 millones de dólares, equivalentes a un 4,1% más que igual período 2016 (y superior a los valores nacionales que fueron de 1,65%). Pero si comparamos con años anteriores, vemos que la dinámica no es tan positiva. Las exportaciones provinciales a 2017 representan el 32,4% del valor de las ventas externas nacionales, lo cual muestra un mínimo aumento de 0,6 puntos porcentuales respecto del período anterior, mientras que en volumen físico su contribución fue de 30,5%. A continuación se presenta la dinámica general de los últimos años.

**Cuadro 2:** Exportaciones de la Provincia de Buenos Aires, acumulado enero-junio, en millones de U\$ y variación respecto a igual periodo del año anterior

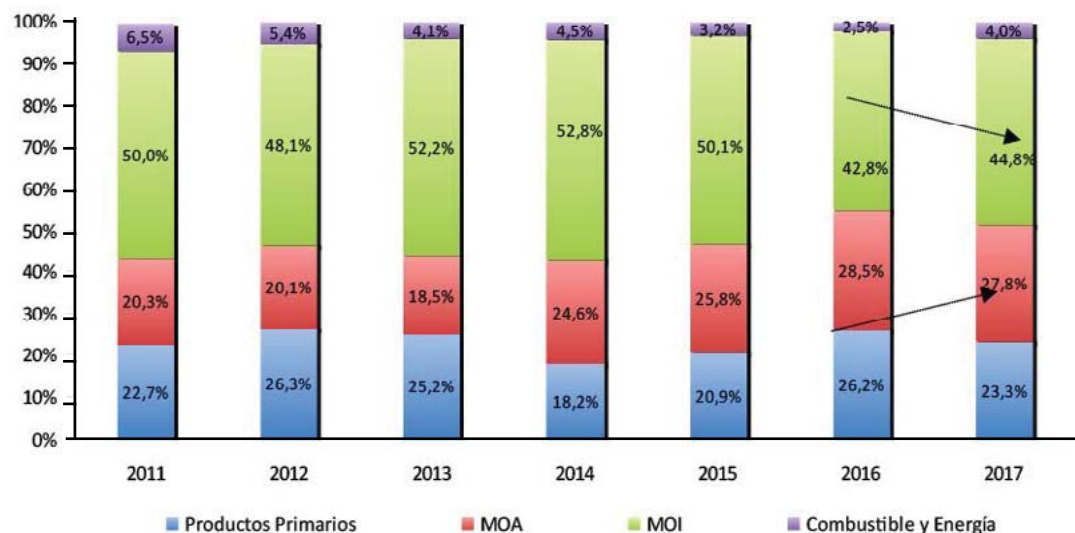
Expo. Acum a Junio	2011	2012	2013	2014	2015	2016	2017
Productos Primarios	3.036	3.456	3.361	2.069	2.008	2.355	2.179
Manufacturas de Origen Agropecuario	2.716	2.636	2.476	2.795	2.474	2.556	2.601
Manufacturas de Origen Industrial	6.741	6.315	6.965	6.004	4.814	3.838	4.187
Combustible y Energía	865	713	552	511	304	228	377
<b>Total expo U\$</b>	<b>13.358</b>	<b>13.120</b>	<b>13.354</b>	<b>11.379</b>	<b>9.600</b>	<b>8.977</b>	<b>9.344</b>
<b>Crecimiento interanual</b>		<b>-1,8%</b>	<b>1,8%</b>	<b>-14,8%</b>	<b>-15,6%</b>	<b>-6,5%</b>	<b>4,1%</b>
<b>% Nacional</b>	<b>33,2%</b>	<b>32,6%</b>	<b>33,2%</b>	<b>31,0%</b>	<b>31,4%</b>	<b>31,8%</b>	<b>32,4%</b>

Fuente: Dción Estadísticas- Ministerio de Economía de la Provincia de Buenos Aires

Asimismo, la composición de las ventas externas en los últimos años fue cambiando, perdiendo protagonismo las Manufacturas de Origen Industrial (MOI – 44% a junio 2017) a manos de las Manufacturas de Origen Agropecuario (MOA) y los Productos Primarios (PP) que considerados conjuntamente han crecido como porcentaje de las exportaciones totales: del 46% en 2015, al 54% en 2016 (enero-junio), situándose en 51,1 % en 2017, por la reducción en PP. La evolución de la composición se puede apreciar en el grafico nº 2.

## PROVINCIA DE BUENOS AIRES **PROVINCIA DE BUENOS AIRES**

**Gráfico 2:** Evolución de las exportaciones bonaerenses por grandes rubros entre los años 2011 a 2017, en porcentaje.



Fuente: Elaboración propia. Dirección de estadísticas de la Provincia de Buenos Aires

Si bien las exportaciones MOI bonaerenses son de gran importancia a nivel nacional, comparando el acumulado entre enero y junio de cada año, vemos que en los últimos dos (2016 y 2017), su importancia dentro de la composición de las exportaciones provincias ha disminuido. Estos datos pueden estar indicando la pérdida de la importancia del sector industrial y la crisis consecuente, en el territorio bonaerense.

altas. En el IV trimestre del 2016 del total de Población Económicamente Activa el 9,3% no encontraba trabajo, mientras que este año (II-trimestre 2017) el 11% termina desocupada. Por su parte la subocupación creció a 12,4%. Ambos valores por encima de los registrados a nivel nacional (8,7% y 11% respectivamente). Al tiempo que la tasa de empleo cayó 1 punto porcentual respecto del 2016.

## II - TRABAJO Y SALARIOS

La tasa desempleo y subocupación continúan siendo



**Cuadro 3:** Evolución de las tasas básicas del mercado de trabajo en la Provincia.

Tasas Básicas	Aglomerados Provincia de Buenos Aires			31 Aglomerados
	4 trim 2016	1 trim 2017	2 trim 2017	2 trim 2017
Tasa actividad	45,2%	45,5%	44,9%	45,4%
Tasa empleo	41,0%	40,4%	40,0%	41,5%
Tasa desocupación	9,3%	11,3%	10,7%	8,7%
Tasa de Subocupación	11,5%	11,5%	12,4%	11,0%

Fuente: Informe Mercado de trabajo-INDEC. Aglomerados de la Provincia.

Vemos que en general los Partidos del Gran Buenos Aires reflejan los promedios provinciales, aunque existen particularidades en el desenvolvimiento del resto de los aglomerados, donde Gran La Plata y Bahía Blanca marcan tasas de actividad mayores. Por su parte, Mar del Plata registra la desocupación y subocupación más elevadas de los seis aglomerados, con 11,9% de desocupación y casi 16% de subocupación, se sabe que el

conflicto de la industria pesquera sigue latente lo cual podría impacta en dicha tasas por los encadenamientos propios del sector, que aún no encuentra solución. Es interesante observar que el **Gran La Plata registra tasas de desocupación y subocupación de dos dígitos (10,3% y 12%), algo que no sucedía en los últimos 10 años**<sup>2</sup>

**Cuadro 4:** Tasas básicas del mercado de trabajo II trim. 2017. Aglomerados Bonaerenses.

Tasas Básicas	Tasa actividad	Tasa empleo	Tasa desocupación	Tasa de Subocupación
Partidos del GBA	44,9%	40,0%	10,9%	12,6%
Gran La Plata	46,1%	41,4%	10,3%	12,1%
Mar del Plata	45,4%	40,0%	11,9%	15,8%
Bahía Blanca-Cerri	44,7%	41,4%	7,6%	5,0%
San Nicolás-Villa Constitución	39,8%	37,6%	5,4%	4,5%
Viedma-Carmen de Patagones	37,1%	36,4%	1,6%	2,0%
<b>Provincia*</b>	<b>44,9%</b>	<b>40,0%</b>	<b>10,7%</b>	<b>12,4%</b>

Fuente: Elaboración propia en base a Informe Mercado de trabajo- INDEC.

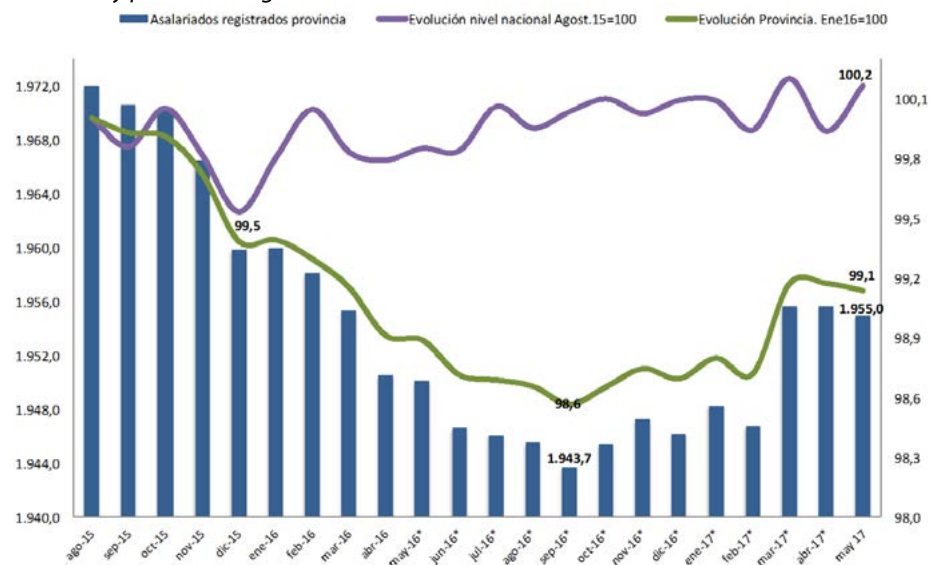
\*promedio de los cuatro grandes aglomerados bonaerenses

2.- Si bien, por el cambio metodológico implementado por el INDEC las tasas no pueden ser estrictamente comparables, es llamativo el caso del Gran La Plata, ya que no registraba tasas superiores al 10% desde el 3 trimestre de 2006, cuando rondaba el 12,4%.Fuente: EPH -INDEC

**Empleo Registrado:**

El empleo en el sector privado registrado en la Provincia presentó una dinámica negativa desde agosto de 2015, acompañando la evolución a nivel nacional. Sin embargo, en febrero de 2016 las tendencias nacional y provincial se separan, marcando para el caso bonaerense en varios meses una mayor caída (enero a septiembre 2016), lo que implicó la expulsión de más de 28 mil asalariados. A fines del 2016 se desaceleró la tendencia, y si bien en lo que va del 2017 hubo una recuperación del empleo registrado, estos apenas permitieron recobrar los niveles de marzo de 2016 en la Provincia, y aún están lejos de los valores de agosto de 2015 (17 mil empleados menos).

**Gráfico 3:** Asalariados privados registrados Buenos Aires- evolución nacional y provincial. Agosto 2015=100.



Fuente: Elaboración propia. MTEySS, SSPyEL, Observatorio de Empleo y Dinámica Empresarial.

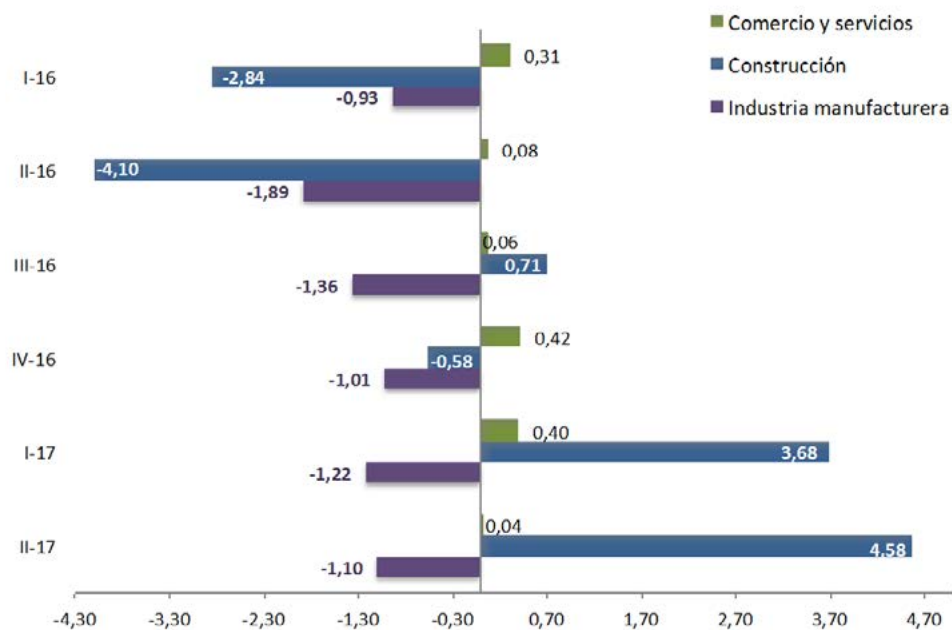
Esta dinámica responde a la caída de la actividad y el enfriamiento de sectores mano de obra intensiva, como vemos que ocurre a nivel nacional. La destrucción de empleo registrado tuvo un comportamiento similar hasta los primeros meses del 2016 y a partir de allí a nivel nacional se observa una recuperación impulsada por los sectores construcción y servicios comunitarios, sociales y personales, sin embargo a nivel provincial el sector construcción tiene una significación menor en el total de los trabajadores registrados, por lo que la recuperación del empleo debe venir acompañada por la industria dada su importancia relativa.

Como se observa el gráfico 4, la variación del empleo en la rama construcción del Gran Buenos Aires tuvo en general signo negativo durante el 2016. La recuperación que experimentó en los primeros meses del 2017 aún no compensa la retracción del año anterior, aunque se anuncia desde la orbita oficial una mayor dinámica gracias a la obra pública. Por su parte, nuestro sector sensible, **la industria, que ha sido golpeado durante todo el 2016 y lo que va del 2017 por la apertura importadora y la eliminación de subsidios a las tarifas energéticas, como así también la caída del consumo doméstico muestra resultados negativos en todo el período analizado.**

Finalmente la rama comercio y servicios, si bien no retrocedió en 2016 su variación fue magra hasta el último trimestre 2016, con igual dinámica en los primeros meses del

2017. En este punto, es importante remarcar que estos sectores representan alrededor del 20% y 44% del empleo registrado en la Provincia y su caída tiene un alto

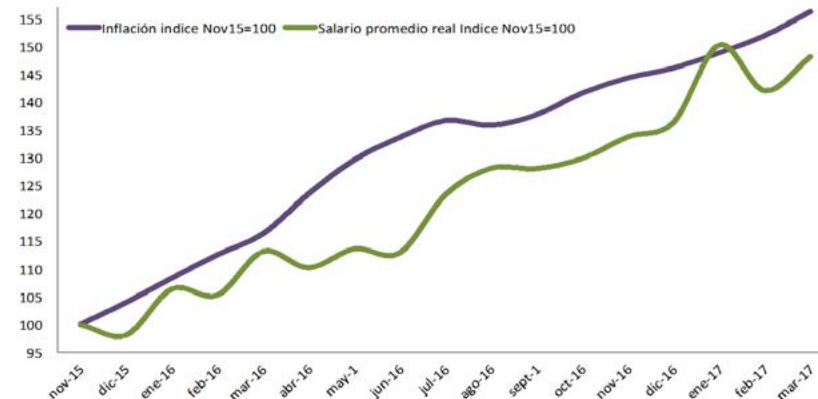
**Gráfico 4:** Evolución del empleo, variaciones trimestrales (%) relativas por rama de actividad. Gran Buenos Aires 2016-2017



Fuente: Encuesta de Indicadores Laborales, MTEySS.

impacto en la economía regional. La evolución de los precios y de las remuneraciones promedio en la Provincia (último dato oficial marzo 2017) se muestran en el gráfico 5. De allí se desprende que, la evolución en las remuneraciones mensuales ha estado por debajo de la dinámica de la inflación a lo largo de todo el 2016, mostrando que las políticas implementadas por el gobierno de la alianza Cambiemos implicaron una caída del salario real de los trabajadores registrados del orden del 8% a marzo del 2017 (índice Nov.2015=100).

**Gráfico 5:** Evolución de la remuneración promedio provincial y la inflación. (Índice Nov15=100). (Nov. 15=100).



Fuente: Inflación estadísticas provinciales, Observatorio de Empleo y Dinámica Empresarial- base SIPA

## PROVINCIA DE BUENOS AIRES **PROVINCIA DE BUENOS AIRES**

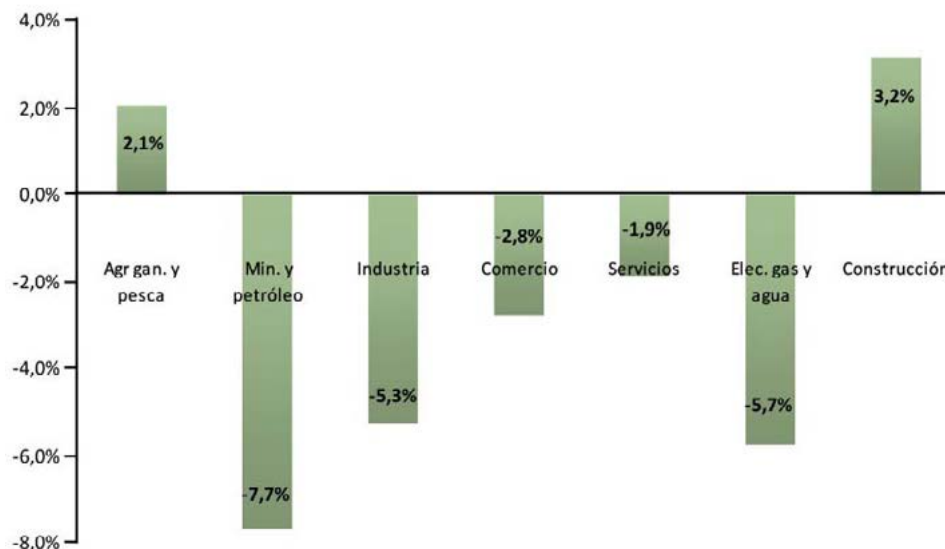
Al mismo tiempo, el mes de agosto marcó una inflación del 1,4% mensual y acumula 15,4% en lo que va del 2017, por lo que las predicciones avizoran valores ampliamente superiores al 17% anual previsto originalmente desde la cartera del Banco Central para el año en curso, en este escenario las paritarias negociadas con cláusula gatillo deberán activarse en el último trimestre si se quiere empatar a la inflación, ni hablemos de recuperar el terreno perdido.

No hay que perder de vista **el aumento de tarifas y combustibles previstos para los próximos meses, que sumado a las presiones sobre el tipo de cambio en el marco de las elecciones legislativas y el atraso cambiario demandado por algunos sectores, impactarán fuerte en los precios de los próximos meses.**

En este escenario, al analizar las remuneraciones promedio recibidas por los trabajadores registrados a nivel nacional a marzo de 2017 (último mes publicado) medida en términos reales, vemos que la caída promedio del poder adquisitivo respecto a igual mes de año pasado fue significativa, como puede observarse en el gráfico 6.

Encontramos sectores como construcción (3,2%) y agricultura, ganadería y pesca (2,1%) con resultados positivos, mientras varios sectores perdieron la pulseada ante la inflación. Así minería y petróleo cayó 7,7%, industria y electricidad -gas y agua perdieron más de un 5% cada uno. Los sectores de servicios resistieron mejor con una caída de 1,9% y comercio 2,8%

**Gráfico 6:** Variación de las remuneraciones promedio de los trabajadores registrados en términos reales por sector de actividad- Marzo 2017



Fuente: Elaboración propia datos del Observatorio de Empleo y Dinámica Empresarial- baseSIPA

**Informalidad:**

Los niveles de **informalidad continúan siendo altos, superando el 33% a nivel nacional.** En la provincia por sus características particulares encontramos regiones que superan el promedio nacional como es el caso de Mar del Plata y Partidos de GBA. Si bien, las variaciones entre trimestres muestran una baja de casi 5 puntos porcentuales para el caso de Mar del Plata-Batán, se observan crecimientos para Gran La Plata, San Nicolás y Bahía Blanca, aunque estas dos últimas regiones -menos pobladas- siguen mostrando porcentajes inferiores al resto de los aglomerados bonaerenses y al nivel nacional.

*Cuadro 5: Empleo no registrado. IV Trimestre 2016 – I Trimestre 2017*

Tasa de empleo no registrado	IV Trim.216	I Trim 17
Partidos del Conurbano	36,4	36,0
Bahía Blanca –Cerri	25,1	27,6
Gran La Plata	33,9	35,3
Mar del Plata y Batán	40,2	35,6
San Nicolás y Villa Constitución	27,8	29,5
Viedma-Carmen de Patagones	28,8	27,9
<b>Total 31 aglomerados de la EPH</b>	<b>33,6</b>	<b>33,3</b>
<b>Distribución por rango etario -IVtrim2016</b>		
Hasta 24 años	56,4	
Entre 25 y 34 años	34,1	
Entre 35 y 49 años	26,8	
Entre 50 y 59 años	26,4	
60 años y más	36,9	

Fuente: MTEySS – Sub. Políticas, Estadísticas y Estudios Laborales.  
Asalariados mayores de 14 años sin descuento jubilatorio

Algo muy importante a remarcar es el impacto que tiene la informalidad en los grupos de edad que van hasta los 24 años, donde los porcentajes superan el 56%, implicando que las primeras experiencias en el mercado de trabajo para los jóvenes se dan en situación de mayor precariedad laboral.

**III – CUENTAS FISCALES**

En el primer trimestre presupuestario 2017 **el gobierno provincial presentó un superávit de 363,7 millones de pesos, bastante inferior (unos 1.569 millones menos) que en igual período 2016, representando una caída del 81,2% interanual, que se extiende a 86% si tenemos en cuenta la variación de precios entre períodos.**

Tanto los recursos como los gastos totales crecieron en términos reales, el primero lo hizo en el orden del 2.3% y el segundo casi el doble (4,55%). El desempeño dentro de los ingresos corrientes fue negativo en relación a la inflación en los rubros tributarios; los de origen provincial rondaron 0,91% de incremento a pesar de la suba en alícuotas del impuesto a los sellos y las mejoras en los niveles de cobrabilidad, por endurecimiento de los planes de pago, en los impuestos inmobiliario y automotor. Mientras tanto, los de origen nacional muestran directamente una contracción del 3,12% (incluye distribución secundaria y ley de financiamiento educativo), este podría haber sido peor si no hubiese estado la devolución de 6 de los 15 puntos porcentua-

PROVINCIA DE BUENOS AIRES **PROVINCIA DE BUENOS AIRES**

les a la masa de coparticipable que la Nación utilizaba para financiar el sistema previsional. También perdieron ante el aumento de precios las contribuciones a la seguridad social un 1,23%. Sin embargo, los ingresos no tributarios crecieron en términos reales 58% (impulsado por los intereses ganados por tenencia de

activos) y las transferencias de origen nacional que superaron en 1.342 millones lo recibido durante 2016, representando un crecimiento real de 46%. Finalmente los ingresos de capital crecieron un 29,5% en términos reales gracias al fondo federal solidario (derivado de de la Soja).

**Cuadro 6:** Esquema Ahorro Inversión Financiamiento. I Trimestre 2017 -2016

Concepto		I Trim 2016	I Trim 2017	var. nominal	var real
I- Recursos	corrientes	75.349	103.435	37,27%	1,43%
	<i>Tributarios</i>	60.934	81.968	34,52%	-0,61%
	<i>De Origen Provincial</i>	37.992	51.886	36,57%	0,91%
	<i>De Origen Nacional</i>	22.942	30.082	31,12%	-3,12%
	<i>Contribuciones a la Seguridad Social</i>	11.069	14.797	33,68%	-1,23%
	<i>No Tributarios</i>	1.161	2.487	114,22%	58,28%
	<i>Transferencias corrientes</i>	2.186	4.184	91,41%	41,43%
	<i>Provinciales</i>	813	1.469	80,79%	33,58%
	<i>Nacionales</i>	1.373	2.715	97,70%	46,07%
II -Gastos	corrientes	73.947	102.864	39,10%	2,78%
	<i>Personal</i>	39.639	52.121	31,49%	-2,85%
	<i>Bienes y Servicios</i>	2.418	3.678	52,09%	12,38%
	<i>Rentas de la Propiedad (Intereses)</i>	1.620	4.487	177,00%	104,66%
	<i>Prestaciones de la Seguridad Social</i>	13.768	19.189	39,37%	2,98%
	<i>Transferencias Corrientes y otros gastos</i>	16.502	23.389	41,73%	4,72%
III -Resultado economico (I-II)		1.402	572	-59,23%	-69,88%
IV -Recursos	capital	2.407	4.219	75,28%	29,51%
V -Gastos	capital	1.876	4.427	135,97%	74,35%
<b>VI -Recursos totales</b>		<b>77.756</b>	<b>107.654</b>	<b>38,45%</b>	<b>2,29%</b>
<b>VII -Gastos totales</b>		<b>75.823</b>	<b>107.290</b>	<b>41,50%</b>	<b>4,55%</b>
VIII -Resultado Primario (VI - VII s/intereses)		3.553	4.850,8	36,53%	0,88%
IX -Resultado Financiero (IV-VII)		1.933	363,7	-81,18%	-86,10%
X -Fuentes Financieras		30.129	41.021	36,15%	0,6%
XI -Aplicaciones financieras		1.830	41.385	2161,60%	1571,0%
XII -Financiamiento Neto		30.232	0	-100%	

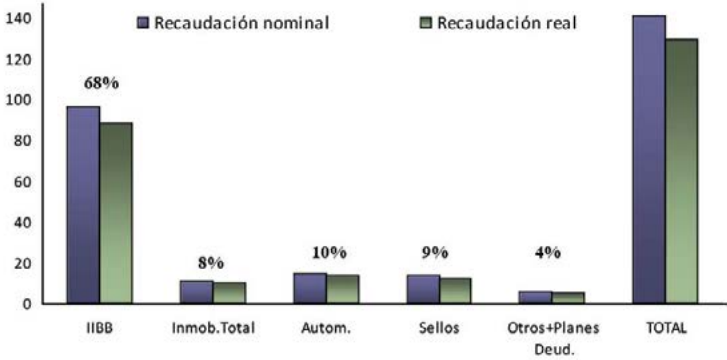
Fuente: Subsecretaría de Hacienda. Inflación utilizada consultoras privadas.

Por el lado de los gastos corrientes que crecieron 2,78% el relación a la inflación podemos analizar que, el principal rubro del gasto vinculado a los trabajadores estatales -gastos en personal- cayó un 2,85% implicando una perdida del poder adquisitivo dado el insuficiente aumento paritario otorgado por el Gobierno a partir del segundo trimestre del 2016 y lo que va del año. Los rubros bienes de consumo y servicios no personales registraron una variación real positiva de 12,4%, reflejo de una suba más que importante en los precios de los servicios básicos por el tarifazo, servicios de limpieza, servicios médicos y sanitarios y primas y gastos de seguros. Ahora bien, como ya mencionáramos en el informe anterior, **el rubro que viene creciendo a paso agigantado y no pierde terreno es el de intereses de la deuda pública que le ganó a la inflación en un 104,66%, marcando cuales son las prioridades atendidas por la actual gestión.** Mientras, las transferencias corrientes crecieron 4,72% por mayores transferencias a municipios, subsidios a establecimientos educativos privados, y ajustes de montos en planes sociales, al tiempo que los gastos en prestaciones a la seguridad social también subieron, casi 3%. Finalmente los gastos de capital volvieron a aumentar su participación sobre el total de los gastos, pasando de representar un 2,5% en el primer trimestre de 2016 a un 4,1% en 2017, subieron también en términos reales (74,35%), esta dinámica se explica por los bajos niveles de inversión pública existente en 2015 y por la intención del gobierno de impulsar la recuperación de la economía por esta vía a través de la obra pública y

el endeudamiento externo para financiarla, si bien se han retomado algunas de ellas, los problemas climáticos continúan marcando la falta de inversión estructural en la Provincia.

En cuanto a la recaudación provincial acumulada hasta el mes de agosto (último dato disponible) fue de 140,5 millones de pesos en términos nominales, pero dicha cifra se reduce si tenemos en cuenta la inflación acumulada hasta ese mes, quedando en aproximadamente 129 millones de pesos. La diferencia entre la recaudación nominal y real por cada tributo se puede visualizar en el gráfico n°7.

**Gráfico 7:** diferencia entre la recaudación nominal y real, acumulada agosto 2017- Participación en la recaudación total.



Fuente: Elaboración propia. Ministerio de Economía de la Provincia de Buenos Aires.

## PROVINCIA DE BUENOS AIRES **PROVINCIA DE BUENOS AIRES**

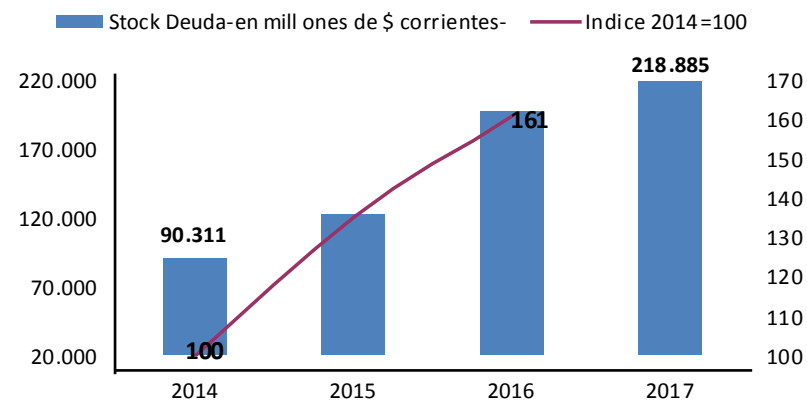
Asimismo, en el gráfico vemos la composición de la recaudación en términos reales; impuestos a los ingresos brutos (de carácter regresivos) representan casi el 70% de la recaudación provincial, le siguen en importancia Automotores 10,46%, Sellos 9,49% e Inmobiliario (urbano+rural) con 8,05%.

### **Endeudamiento de la provincia**

La deuda de la provincia viene incrementándose en los últimos años fuertemente, en particular entre 2014-2016 creció un 61% a pesos corrientes. Hay que remarcar que el salto 2016 supera la dinámica evidenciada hasta el momento, y al primer trimestre de 2017 ya acumula casi 219 mil millones. En el gráfico 9 podemos apreciar la evolución de este fenómeno.

Un punto importante a mencionar es el cambio en la composición de la deuda provincial tanto en su denominación (68% en moneda extranjera) como en los acreedores (63% bonistas internacionales) a marzo del 2017.

**Gráfico 8:** Evolución del stock de deuda provincial en millones de pesos corrientes y variación relativa (2014=100)



Fuente: Elaboración propia. Ministerio de Economía de la Provincia de Buenos Aires.



**El proceso de endeudamiento sistemático de la provincia se agudizó con el gobierno de Cambiemos. Esto supone un aumento del peso de la deuda sobre los recursos totales de 51,6% y del 7,1% sobre el PBG (al 31/03/2017).**

Estos valores, implican un aumento de la dependencia y supone un riesgo adicional para la provincia en términos de pérdida de grados de autonomía en las definiciones de política económica.

Entre los principales elementos que contribuyeron al incremento del stock de deuda, se encuentran:

- La reapertura en el mercado internacional de capitales del bono con vencimiento en 2027 (BP27) por un monto adicional de USD 750 millones y la emisión del bono al 6,50% con vencimiento en 2023 por un monto de USD750 millones, explicando ambas el 66,7% del incremento bruto del primer trimestre de 2017;
- La colocación del “Bono de la Provincia de Buenos Aires con vencimiento el 14 de marzo de 2023” a la Caja de Jubilaciones, Subsidios y Pensiones del Personal del Banco de la Provincia de Buenos Aires, implicó un incremento del 21,2% del total durante el primer trimestre 2017;
- Nuevos desembolsos del Gobierno Nacional y de organismos multilaterales de crédito por ARS 4.189,9 millones, explican el 12,0% del incremento total;
- El impacto de la inflación sobre la deuda, que explica el 0,1% del incremento bruto total (Informe de la deuda pública de la provincia de Buenos Aires, 31 de marzo de 2017).

De este modo, al 31 de marzo de 2017, la composición de la deuda pública por tipo de instrumento se compone del siguiente modo:

- 62,7% Bonistas internacionales
- 22,2% Gobierno nacional
- 9,8% Bonistas locales
- 4,5% Agencias multilaterales de crédito
- 1% créditos de la OCDE

El análisis del endeudamiento público provincial sigue mostrando que la toma de deuda, sigue siendo uno de los mecanismos principales para el financiamiento del estado bonaerense, en línea con la política nacional.

**ASOCIACIÓN TRABAJADORES DEL ESTADO PROV. DE BS. AS.**  
CONSEJO DIRECTIVO PROVINCIAL

---

**SECRETARIO GENERAL**

Oscar "Colo" de Isasi

**SECRETARIO GENERAL ADJUNTO**

Carlos Díaz

**INSTITUTO DE ESTUDIOS SOBRE ESTADO Y  
PARTICIPACIÓN (IDEP)**

Danielo Loncón. **Director IDEP**

Juan Murgia. **Coordinador de Políticas Públicas IDEP**

**Coordinación y elaboración del trabajo**

**EQUIPO INVESTIGACIÓN IDEP**

Martín Fontela. **Contador** / Verónica Martínez. **Lic. en Economía**

Vanesa Verónica Velázquez. **Lic. en Sociología** / Lisandro Fernández. **Lic. en Economía**

**Edición y corrección**

Mercedes Cabezas. **Secretaria de Comunicación**

---

INFORME DE COYUNTURA **PROVINCIA DE BUENOS AIRES** / SEPTIEMBRE 2017

---

[www.atepba.org.ar](http://www.atepba.org.ar)

[www.idepba.com.ar](http://www.idepba.com.ar) / [idep@atepba.org.ar](mailto:idep@atepba.org.ar)

Año 2017



INFORME DE COYUNTURA  
**PROVINCIA DE BUENOS AIRES**

**Septiembre 2017 / INFORME N°2**

**Año 2017**

[www.atepba.org.ar](http://www.atepba.org.ar)

[www.idepba.com.ar](http://www.idepba.com.ar) / [idep@atepba.org.ar](mailto:idep@atepba.org.ar)



**ASOCIACIÓN TRABAJADORES DEL ESTADO PROV. DE BS. AS.  
CONSEJO DIRECTIVO PROVINCIAL  
INSTITUTO DE ESTUDIOS SOBRE ESTADO Y PARTICIPACIÓN (IDEP)**

**Año 2017**

[www.atepba.org.ar](http://www.atepba.org.ar)

[www.idepba.com.ar](http://www.idepba.com.ar) / [idep@atepba.org.ar](mailto:idep@atepba.org.ar)

